



การสร้างสรรคงานจิตรกรรมฝาผนังมหาเวสสันดรชาดก 13 กัณฑ์ แบบฉบับล้านนา  
ในแหล่งท่องเที่ยวถ้ำล้านนา

หัวหน้าโครงการ นายปฏิเวธ เสาว์คง  
ผู้ร่วมโครงการงานวิจัย นายสุวิน มักได้  
นายธีระพงษ์ จาตุมา  
นายอำนาจ ชัดวิชัย

หน่วยงานหลักมหาวิทยาลัยมหาจุฬาลงกรณราชวิทยาลัย วิทยาเขตเชียงใหม่  
ทุนอุดหนุนการวิจัยประจำปี 2560  
แหล่งทุน สำนักงานคณะกรรมการวิจัยแห่งชาติ

### 1. หลักการเหตุผล

จากการที่ผู้วิจัยได้มีโอกาสได้ดำเนินโครงการวิจัยเรื่อง การสร้างสรรคงานจิตรกรรมฝาผนังมหาเวสสันดรชาดก 13 กัณฑ์ แบบฉบับล้านนาในแหล่งท่องเที่ยวถ้ำล้านนา (The Creating murals to the Vessantara Jataka 13 subject typical Lanna. Attractions in Lanna) ซึ่งได้ทุนอุดหนุนการวิจัยจากสำนักคณะกรรมการวิจัยแห่งชาติ (วช.) ในปีงบประมาณ 2560 โดยผู้วิจัยก็ได้ที่มาของแรงบันดาลใจจากการเป็นคนที่อาศัยในดินแดนล้านนา ซึ่งเป็นดินแดนทางตอนเหนือของประเทศไทย เป็นที่ตั้งของกลุ่มชาติพันธุ์ที่มีความหลากหลายของประเทศไทย มีศูนย์กลางอยู่ที่เมืองเชียงใหม่ ซึ่งก่อตั้งขึ้นโดยพญามังราย เมื่อ พ.ศ.1839 มีประวัติศาสตร์ยาวนานมากกว่า 720 ปี มีศิลปะและวัฒนธรรมประเพณีที่เป็นเอกลักษณ์ และมีวิถีชีวิตของผู้คนที่มียึดหลักคุณธรรมเฉพาะตัว เป็นที่เล้าอาสานถึงความงดงามที่เป็นธรรมชาติและความงดงามทางจิตใจ โดยมีความเชื่อในพระพุทธศาสนาเป็นแกนกลางของคติความเชื่อที่ผสมผสานกับความเชื่อพื้นถิ่น มีศิลปะและวัฒนธรรมประเพณีที่เป็นเครื่องจูงใจให้เข้าถึงแก่นแห่งศาสนา บ่งบอกถึงความเชื่อและความศรัทธาอย่างแรงกล้าต่อพระพุทธศาสนา ก่อให้เกิดความสงบสุขร่มเย็นของผู้คนในท้องถิ่น

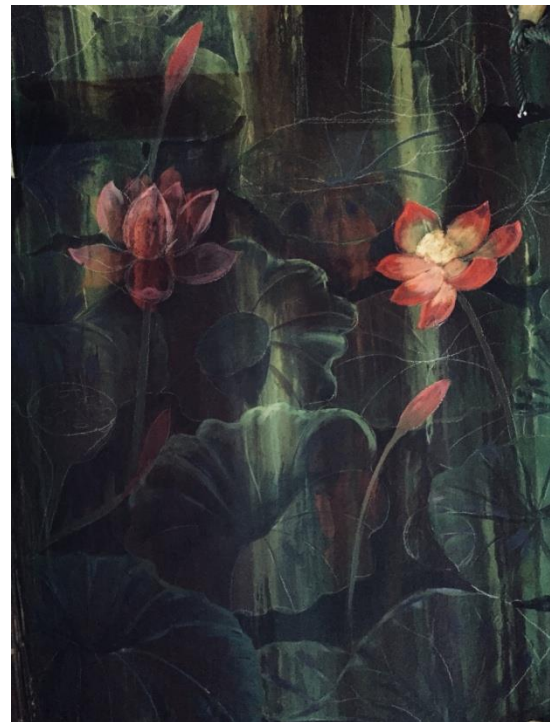
ดังนั้น ในฐานะที่ผู้วิจัยเป็นคนล้านนาและได้สัมผัสวิถีชีวิตและประเพณีวัฒนธรรม รวมไปถึงการได้สัมผัสกับผลงานทางด้านพุทธศิลป์มาตั้งแต่เด็กๆตามสถานที่สำคัญทางพระพุทธศาสนา จึงมีความประทับใจในผลงานจิตรกรรมทางล้านนาตามฝาผนังวัดหรืออารามมาโดยตลอด และได้เห็นถึงสภาพความเปลี่ยนแปลงของงานจิตรกรรมเกิดขึ้นในปัจจุบัน ซึ่งมีทั้งเหตุที่ทำให้พัฒนาขึ้นและเหตุที่ทำให้เสื่อมโทรมลง และในการที่ผู้วิจัยได้สัมผัสงานด้านพุทธศิลป์ตามวัดหรือสถานที่สำคัญทางพระพุทธศาสนาโดยตลอด ได้เห็นว่างานเขียนทางด้านจิตรกรรมฝาผนังส่วนใหญ่จะเขียนเรื่องมหาเวสสันดรชาดก 13 กัณฑ์ ที่มีจำนวนอยู่พอสมควร ทั้งในจังหวัดเชียงใหม่และจังหวัดใกล้เคียง แต่ไม่ใช่เป็นการเขียนแบบท้องถิ่นล้านนาโดยชัดเจน จะเป็นการผสมผสานงานเขียนจิตรกรรมฝาผนังทางภาคกลางและภาคใต้มาเขียนด้วย ดังนั้นทางผู้วิจัยจึงมีความสนใจที่จะอนุรักษ์รักษางานจิตรกรรมฝาผนังเรื่องมหาเวสสันดรชาดก 13 กัณฑ์ ที่เป็นแบบฉบับของล้านนาโดยแท้จริง อาทิ เครื่องแต่งกาย เครื่องประดับ วัฒนธรรมท้องถิ่น และนำเอาสภาพความเป็นอยู่ของชาวล้านนาให้ไว้ในรูปแบบของการ

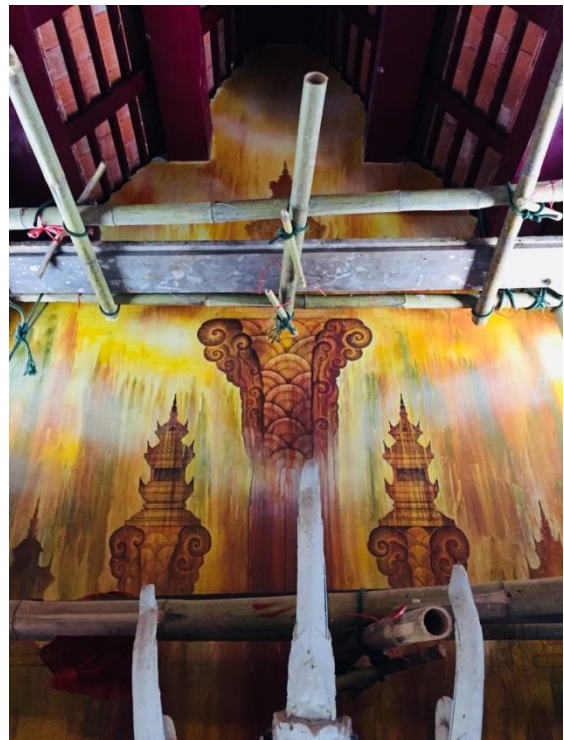
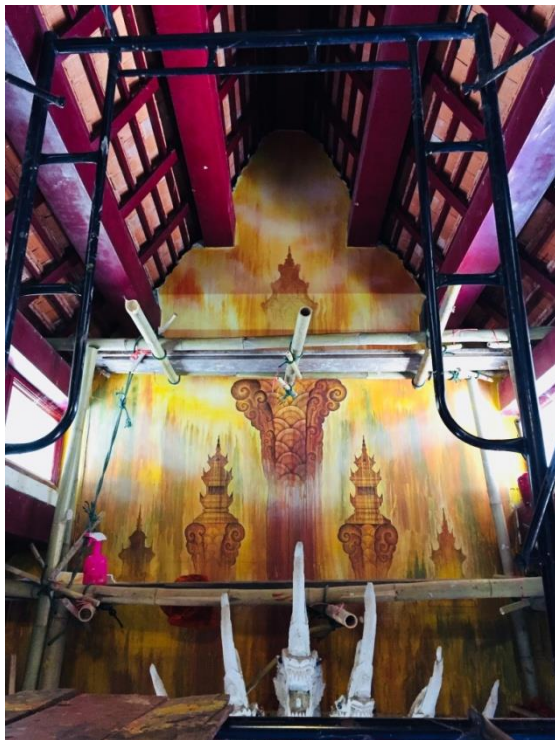


สร้างสรรค์จิตรกรรมฝาผนัง โดยใช้ลักษณะการผสมผสานแบบจิตรกรรมไทยร่วมสมัย เพื่อคงไว้ซึ่งเอกลักษณ์และแสดงให้เห็นถึงการพัฒนาเทคนิคการนำเสนอในรูปแบบใหม่ให้เหมาะสมกับยุคสมัย รวมไปถึงการถ่ายทอดเรื่องราวต่างๆ ของท้องถิ่นในชุมชนหมู่บ้านที่ศึกษา ทั้งในด้านวัฒนธรรมที่เป็นกายภาพ เช่น ศาสนวัตถุศาสนสถานที่สำคัญในท้องถิ่น อาคารบ้านเรือน สถานที่ เป็นต้น รวมถึง ด้านนามธรรมที่เป็นเรื่องราวเกี่ยวกับวัฒนธรรม ประเพณี อารยธรรมในอดีตที่เกี่ยวข้องกับสถานที่ ที่ทางผู้วิจัยจะได้สร้างสรรค์งานศิลป์ทางด้านวิชาการขึ้นมา โดยเป็นการศึกษาข้อมูลรายละเอียดเกี่ยวกับมหาเวสสันดรชาดก 13 กัณฑ์ อย่างละเอียด รวมไปถึงการสร้างสรรค์งานจิตรกรรมทางท้องถิ่นล้านนาผสมผสานเข้าด้วยกัน โดยใช้กระบวนการวิจัยเชิงคุณภาพ เพื่อนำผลการศึกษาที่ได้รับมาสร้างสรรค์จิตรกรรมฝาผนังในศาสนสถานสำคัญของชุมชน และนอกจากนั้น ผู้วิจัยจะจัดกิจกรรมการถ่ายทอดความรู้และเรื่องราวต่างๆ ในภาพจิตรกรรมแก่ชาวบ้าน นักศึกษาและเด็กนักเรียนเยาวชน รวมไปถึงสถาบันการศึกษาทางด้านศิลปะ เพื่อสร้างองค์ความรู้ในการรักษาผลงานจิตรกรรมฝาผนังที่เป็นเอกลักษณ์ของล้านนาอย่างแท้จริงที่ไม่อาจจะหาที่ไหนศึกษาได้ให้คงอยู่ รวมไปถึงการพัฒนาให้ชาวบ้านและเด็กนักเรียนเยาวชนนำไปถ่ายทอดเพื่อพัฒนาให้เกิดเป็นแหล่งเรียนรู้ของท้องถิ่นต่อไป ซึ่งจากผลการศึกษาได้ทำให้งานวิจัยและงานสร้างสรรค์สามารถแล้วเสร็จทันในปี 2561 นี้และสามารถเป็นแหล่งพัฒนาความรู้ด้านศิลปะฝาผนังร่วมสมัยที่มีการประยุกต์เทคนิคใหม่ๆ เข้ามาด้วยตามกระบวนการความคิดของศิลปินที่ได้จินตนาการถ่ายทอดออกมาเป็นงานสร้างสรรค์ชิ้นนี้

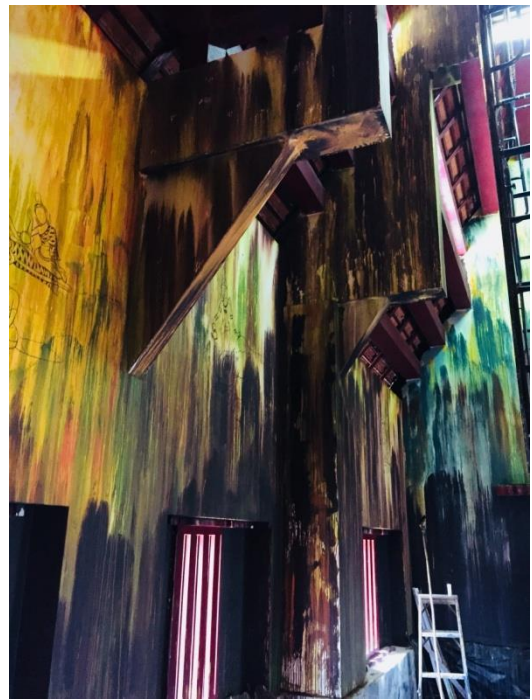


ภาพร่างด้านหลังพระประธานจะมีการใช้โทนสีที่สว่างเพื่อจะได้ขับองค์พระประธานให้เด่นชัดขึ้น แต่จะมีการใช้เทคนิคของผู้วิจัยสอดแทรกเข้ามาด้วยเพื่อที่จะทำให้ภาพที่ดูเข้าไปมีมิติมากกว่านี้ และเป็น การรวมจุดการมองที่มีมิติไม่เหมือนที่อื่นในการมองภาพจากทางประตูเข้าของพระอุโบสถ และทำให้ ภาพที่ได้สร้างสรรค์ขึ้นมาโดดเด่น และสดุดตาในการมองภาพ





ภาพด้านหลังพระประธานที่ได้ดำเนินการไปแล้วตามขั้นตอน แต่เนื่องด้วยภาพอาจจะไม่ชัดเจน  
เนื่องจากมีสิ่งกีดขวางในการบันทึกภาพ แต่โดยรวมแล้วการดำเนินการสร้างสรรค์เป็นไปด้วยความเรียบร้อย  
สมบูรณ์



ภาพโดยรวมของ“การสร้างสรรคงานจิตรกรรมฝาผนังมหาเวสสันดรชาดก 13 กัณฑ์ แบบฉบับล้านนา ในแหล่งท่องเที่ยวถ้ำล้านนา” ของทุกด้านที่ได้สร้างสรรค์พื้นผิวขึ้นมา ก่อนที่มีความแตกต่างจากสถานที่อื่นๆ โดยการสร้างสรรค์งานชิ้นนี้ต้องทำภาพรวมขึ้นมา ก่อนที่จะนำองค์ประกอบต่างๆ มาวาดอีกครั้งหนึ่งเพื่อให้ได้องค์ประกอบของภาพที่มีความสมบูรณ์มากขึ้น โดยจินตนาการของผู้วิจัยอยากให้ภาพจิตรกรรมในครั้งนี้เปรียบเสมือนถ้ำในพุทธกาลที่มีความสงบ ร่มเย็น เป็นที่นั่งสมาธิเจริญสติ เมื่อได้มาในอุโบสถแห่งนี้



ดังนั้น ในการวิจัยครั้งนี้ ผู้วิจัยจึงมีความมุ่งหวังในการสร้างสรรค์งานวิจัย “การสร้างสรรค์งานจิตรกรรมฝาผนังมหาเวสสันดรชาดก 13 กัณฑ์ แบบฉบับล้านนาในแหล่งท่องเที่ยวถ้ำล้านนา” ที่ยังคงค้างในแต่ละด้านที่ต้องใช้เวลา ความประณีตละเอียดอ่อน และความระมัดระวังเป็นอย่างสูงในการสร้างสรรค์ผลงานวิจัยในครั้งนี้ เนื่องจากต้องสร้างสรรค์บนที่สูง และเวลาที่มีจำกัดเพื่อให้แล้วเสร็จตามกรอบเวลาที่กำหนด ขั้นตอนต่อไปจะเป็นการนำองค์ประกอบของเนื้อเรื่องพระเวสสันดรชาดก นำมาลง แต่จะไม่เรียงเป็นกัณฑ์ๆ จะนำมาวางให้เป็นเนื้อเรื่องเดียวกันทั้งหมด



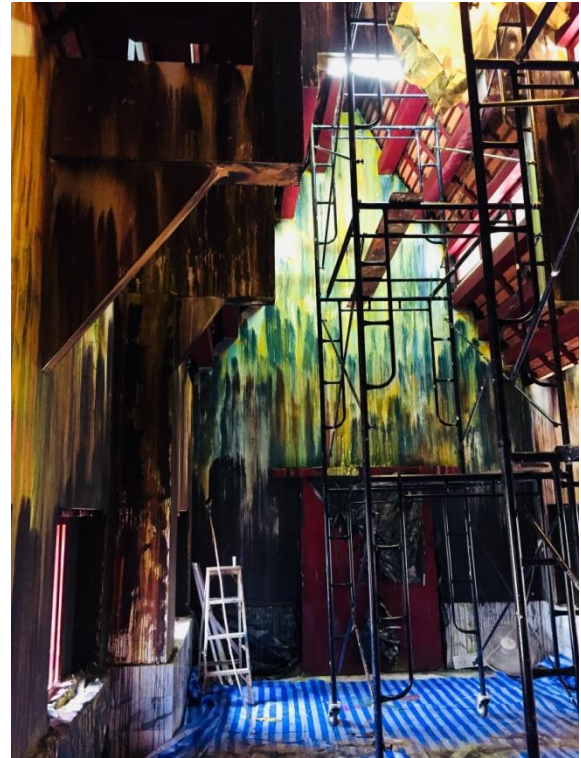


ส่วนด้านหน้าพระประธาน ผู้วิจัยได้ร่างภาพในกัณฑ์ที่มีชื่อว่ากัณฑ์ศพรที่มีเรื่องราวกล่าวถึงเหตุที่จะมีเรื่องเวสสันดรชาดกขึ้น กับเล่าเรื่องพระนางมุกุสดีในอดีตจนถึงทูลขอพร 10 ประการ จากท้าวหม่อมวารผู้ภักซดา พระนางมุกุสดีได้รับพรทิพย์ 10 ประการ ในวันจะเกิดมาเป็นมารดาของพระเวสสันดร ณ เมืองสีพีราชฎร์ โดยตามมติของคณะกรรมการสำนักงานวิจัยแห่งชาติที่ให้สร้างสรรค์ผลงานในกัณฑ์นี้ในด้านตรงข้ามพระประธาน โดยวางภาพตรงกลางด้านบนของประตูทั้งหมดและจะมีภาพประกอบที่เกี่ยวข้องด้วยความเป็นตัวตนของล้านนาที่จะสื่อถึงความเจริญรุ่งเรืองทางพระพุทธศาสนาตามจินตนาการของผู้วิจัยมาประกอบบริเวณด้านล่างของภาพที่เป็นพื้นภาพเดียวกันโดยไม่แยกเป็นตอนๆ โดยวาดตามเทคนิคของผู้วิจัยที่ยึดเอาการวาดแบบร่วมสมัยเข้ามาและเน้นความเป็นอัตลักษณ์ของฝีมือแบบช่างล้านนาด้วยสีที่รุนแรง น้ำหนัก แสงและเงาตามความรู้สึกร่วมกัน ถือเป็นบทสรุปสุดท้ายของผลงานสร้างสรรค์จิตรกรรมและงานวิจัยในครั้งนี้



ภาพสเก็ตด้านตรงข้ามพระประธานในกัณฑ์ศพรที่มีการเน้นตัวละครให้มีต้นแบบมาจากการแต่งกายแบบล้านนาเข้ามาผสมผสานในเรื่องด้วยไม่ว่าจะเป็นผู้หญิง หรือองค์เทพ เทวดา รวมถึงส่วนประกอบต่างๆ





ภาพตรงข้ามพระประธานที่ได้ขึ้นพื้นผิวโดยรวมไว้แล้ว ขั้นตอนต่อไปจะเป็นการนำเนื้อเรื่องของกัณฑ์ทศพรมาวาง จึงต้องใช้ความปราณีตในการวาดตัวละคร และองค์ประกอบโดยรวม เนื่องจากการทำพื้นผิวค่อนข้างปราณีตและมีเทคนิคซับซ้อนใช้เวลานาน เพื่อให้ได้พื้นหลังที่มีความโดดเด่นสื่อถึงความสงบร่มเย็น ภายในถ้ำตามจินตนาการผู้วิจัย

หลังจากนั้น ผู้วิจัยจะสรุปองค์ความรู้เป็นภาคเอกสารเสนอต่อคณะกรรมการวิจัยแห่งชาติตามข้อกำหนด และจัดพิมพ์สู่จิตปฏิรูปประกอบผลงานวิจัย “การสร้างสรรค์งานจิตรกรรมฝาผนังมหาเวสสันดรชาดก 13 กัณฑ์ แบบฉบับล้านนาในแหล่งท่องเที่ยวถ้ำล้านนา” เพื่อจัดกิจกรรมเวทีเรียนรู้และถ่ายทอดความรู้แก่เยาวชนและนิสิต นักศึกษา ประชาชนทั่วไป รวมไปถึงการจัดแสดงผลงานจิตรกรรมฝาผนัง ในสถานทำวิจัยที่คือ วัดเกาะกลาง ตำบลป่าแดด อำเภอเมืองเชียงใหม่ และชุมชนหมู่บ้านเกาะกลาง และจะทำการประชาสัมพันธ์ให้นักท่องเที่ยวทั้งชาวไทยและต่างชาติเข้าชมพร้อมทั้งอธิบายถึงแนวคิดของศิลปินและทุนสนับสนุนการสร้างสรรค์ผลงานชิ้นนี้ ซึ่งจะเป็นสิ่งสำคัญที่ทำให้งานสร้างสรรค์ครั้งนี้ได้ถ่ายทอดองค์ความรู้ในการรักษาผลงานจิตรกรรมฝาผนังที่เป็นเอกลักษณ์ของล้านนาอย่างแท้จริง โดยมีความละเอียด อ่อนไหว ของการทำงานในแต่ละภาพบนผนังอุโบสถ เพื่อพัฒนาการสื่อสารคุณค่าของความคิดสร้างสรรค์ใหม่ทางศิลปะบนผนังปูน อันจะพานำความเจริญสู่สังคมในอุดมคติที่ติงาม ในอนาคต และประโยชน์ต่อสังคมอย่างกว้างขวางและจะจัดกิจกรรมเวทีเรียนรู้และถ่ายทอดความรู้แก่เยาวชนและชาวบ้านให้มีส่วนร่วมในการพัฒนาศาสนสถานของชุมชนให้เป็นแหล่งเรียนรู้ทางศิลปะและวัฒนธรรมของท้องถิ่น ซึ่งจะเป็นสิ่งสำคัญที่ทำให้งานสร้างสรรค์ครั้งนี้ได้รับการสืบสานต่อยอดและก่อให้เกิดความรู้สึกระหันทันในการอนุรักษ์รักษาให้งานจิตรกรรมงดงามอยู่กับชุมชนสืบไป



## 2. วัตถุประสงค์

- 2.1 เพื่อสร้างสรรค์จิตรกรรมฝาผนังในศาสนสถานสำคัญของชุมชนแบบฉบับล้านนาร่วมสมัย
- 2.2 เพื่อสร้างองค์ความรู้ในการรักษาผลงานจิตรกรรมฝาผนังที่เป็นเอกลักษณ์ของล้านนาอย่างแท้จริง
- 2.3 เพื่อจัดกิจกรรมถ่ายทอดในการพัฒนาเป็นแหล่งเรียนรู้ทางวัฒนธรรมของท้องถิ่น

## 3. พื้นที่ทำวิจัย

การวิจัยนี้ เป็นการวิจัยพัฒนาทดลอง โดยการศึกษาจากเอกสารวิชาการ สื่อเอกสาร และสื่อต่างๆ และการสำรวจพื้นที่ การสัมภาษณ์ประชากรที่เป็นกลุ่มเป้าหมาย โดยเครื่องมือที่ใช้ในการเก็บรวบรวมข้อมูลในการวิจัย มีรายละเอียดดังนี้

1. แบบสำรวจชุมชน การบันทึกภาพและเสียง
2. แบบสัมภาษณ์ประชากรกลุ่มเป้าหมาย

### 3.1 กลุ่มประชากรเป้าหมาย

3.1.1 ประชาชนชุมชนวัดเกาะกลาง อำเภอสารภี และประชาชนในอำเภอเมือง จังหวัดเชียงใหม่ ประกอบด้วย คณะสงฆ์ ผู้นำชุมชน ข้าราชการสำนักวัฒนธรรมอำเภอ สถาบันการศึกษา คณะกรรมการวัฒนธรรมหมู่บ้าน นักวิชาการและปราชญ์ชาวบ้าน กลุ่มผู้สูงอายุ และประชาชนทั่วไป โดยใช้วิธีการเก็บข้อมูลกลุ่มตัวอย่างแบบสโนว์บอลหรือแบบลูกโซ่ (Snow Ball or Chain Sampling) หมายถึง การเลือกตัวอย่างในลักษณะแบบต่อเนื่อง โดยที่ตัวอย่างแรกจะเป็นผู้ให้คำแนะนำในการเลือกตัวอย่างถัดไป และมีการแนะนำต่อไปจนกระทั่งได้ขนาดตัวอย่างตามที่ผู้วิจัยต้องการ

3.1.2 นักเรียนในโรงเรียนเขตอำเภอสารภีและใกล้เคียง นิสิตนักศึกษาสาขาวิชาพุทธศิลปกรรม คณะพุทธศาสตร์ ชั้นปีที่ 1 ถึงชั้นปีที่ 4 มหาวิทยาลัยมหาจุฬาลงกรณราชวิทยาลัย วิทยาเขตเชียงใหม่ รวมจำนวนทั้งสิ้น 100 รูป/คน

### 3.2 เครื่องมือการวิจัย

ประกอบด้วย การสำรวจชุมชน และการสัมภาษณ์ อุปกรณ์การวาดภาพจิตรกรรม และอุปกรณ์บันทึกเสียงและภาพ พร้อมทั้งเข้ารับการปรึกษาหารือกับคณะที่ปรึกษา 3 ท่าน คือ ผศ.ดร.สุรสิทธิ์ เสาวคง อาจารย์วิวัฒนาพันธ์ และอาจารย์อุดม ธรวิจิตรกุล เพื่อขอคำแนะนำในการปรับปรุงแก้ไข ทั้งในด้านรูปแบบและเทคนิคการเขียนภาพจิตรกรรม

### 3.3 การวิเคราะห์ข้อมูล

ผู้วิจัยใช้การเขียนพรรณนาเชิงคุณภาพและเชิงปริมาณ โดยมีการนำเสนอผลการศึกษาและการวิเคราะห์ตามประเด็นวัตถุประสงค์ที่ตั้งไว้ 2 ประเด็น คือ

3.3.1 งานสร้างสรรค์จิตรกรรมฝาผนังในศาสนสถานสำคัญของชุมชนแบบฉบับล้านนาร่วมสมัย และสร้างองค์ความรู้ในการรักษาผลงานจิตรกรรมฝาผนังที่เป็นเอกลักษณ์ของล้านนาอย่างแท้จริง



3.3.2 กิจกรรมเวทีเรียนรู้และถ่ายทอดความรู้แก่เยาวชนและชาวบ้านให้มีส่วนร่วมในการพัฒนา ศาสนสถานของชุมชนให้เป็นแหล่งเรียนรู้ทางศิลปะและวัฒนธรรมของท้องถิ่น

#### 4.4 แผนการดำเนินงานตลอดโครงการวิจัย ดังนี้

1. จัดการฝึกอบรมความรู้เกี่ยวกับจิตรกรรมฝาผนังเกี่ยวกับความเป็นมาของมหาเวสสันดรชาดกฉบับล้านนา ให้รับรู้เนื้อเรื่องของการวิจัยในครั้งนี้
2. จัดทำแผนพับเพื่อประชาสัมพันธ์เผยแพร่แหล่งเรียนรู้และสถานที่ท่องเที่ยวในชุมชน
3. จัดพิมพ์เอกสารรายงานผลงานวิจัยเผยแพร่ เช่น รายงานผลการวิจัยฉบับเต็ม และ บทความเพื่อนำเสนอ ผลงานวิจัยในเอกสารวิชาการที่เกี่ยวข้อง
4. ดำเนินการเผยแพร่การดำเนินงานวิจัยและผลการวิจัยทางสื่อสิ่งพิมพ์ รายการวิทยุชุมชน และ รายการ วิทยุของ มหาวิทยาลัยมหาจุฬาลงกรณราชวิทยาลัย วิทยาเขตเชียงใหม่ เพื่อเผยแพร่แก่ประชาชนทั่วไป และการ กระจายเสียงทาง วัดไร่เปิงตโปทาราม วัดพระธาตุตอดยสุเทพ ชุมชนบ้านเกาะกลาง เพื่อเผยแพร่เป็นแหล่งเรียนรู้ กับสาธุชนที่อยากศึกษาหาความรู้เรื่องมหาเวสสันดรชาดกที่เป็นแบบฉบับของล้านนาร่วมสมัยโดยตรง

#### 5. ผลการวิจัย และการวิเคราะห์ผลการวิจัย

5.1 การเข้าเยี่ยมชม“การสร้างสรรคงานจิตรกรรมฝาผนังมหาเวสสันดรชาดก 13 กัณฑ์ แบบฉบับล้านนาใน แหล่งท่องเที่ยวถิ่นล้านนา” ของบุคคลต่างๆ ระหว่างการปฏิบัติงานวิจัย

ในระหว่างปฏิบัติงานวิจัยและ“การสร้างสรรคงานจิตรกรรมฝาผนังมหาเวสสันดรชาดก 13 กัณฑ์ แบบ ฉบับล้านนาในแหล่งท่องเที่ยวถิ่นล้านนา” จะมีผู้เข้าร่วมเยี่ยมชมการทำงานโดยตลอดอย่างต่อเนื่อง ซึ่งผู้วิจัยก็ ได้ให้การต้อนรับและการบรรยายชี้แจงให้ความรู้ความเข้าใจเกี่ยวกับ งานสร้างสรรค์ผลงานวิจัย รวมไปถึงการรับ ฟังข้อคิดเห็นและข้อเสนอแนะที่มีประโยชน์จากผู้เยี่ยมชมเยือน ซึ่งมีทั้งศิลปิน ครูอาจารย์ นักศึกษาและ ประชาชนทั่วไป







ภาพนิสิตนักศึกษา และพระสงฆ์ สามเณร ประชาชน ศิลปินอิสระ ที่มาเยี่ยมชมการดำเนินงาน และได้เรียนรู้เทคนิคต่างๆ ในการสร้างสรรค์ผลงาน เพื่อเป็นการเรียนรู้ด้วยตนเอง และมารต้นำคำหัวตามประเพณีล้านนา

5.2 การจัดกิจกรรมการสอนและแนะนำความรู้เทคนิคด้านการงานที่เกี่ยวข้องกับงานศิลปะแก่เยาวชนและผู้สนใจในงานศิลปะ ในเขตอำเภอเมืองเชียงใหม่ อำเภอสารภี และใกล้เคียง เพื่อปลูกฝังความรักในงานศิลปะ ความศรัทธาต่อพระพุทธศาสนา และปลูกจิตสำนึกความรักในศิลปวัฒนธรรมของท้องถิ่น ด้วยทุนอุดหนุนการวิจัยจากสำนักงานคณะกรรมการวิจัยแห่งชาติ ปี 2560 โดยบรรยายที่ Studio สาขาวิชาพุทธศิลปกรรม คณะพุทธศาสตร์ มหาวิทยาลัยจุฬาลงกรณราชวิทยาลัย วิทยาเขตเชียงใหม่ และสถานที่ทำงานวิจัย และสถานที่สำคัญทางด้านศิลปะ โดยเชิญผู้ทรงคุณวุฒิมาบรรยายร่วมกัน ประกอบด้วย ผศ.ดร.สุรสิทธิ์ เสาว์คง, ผศ.ดร.สำราญ ชันสำโรง, อาจารย์วัฒน์ วัฒนาพันธ์, อาจารย์พีระพงษ์ ดวงแก้ว, อาจารย์อุดม ธราวิจิตรกุล ผู้เชี่ยวชาญในเรื่องศิลปะทางพระพุทธศาสนา ร่วมเสนอแนะประเด็นเกี่ยวกับการสร้างสรรค์งานศิลปะใหม่ๆ ที่ได้ดำเนินการเอาเนื้อหาสาระทางพระพุทธศาสนา มาสร้างสรรค์ เพื่อนำไปต่อยอดได้ในการศึกษาศิลปะที่จะเป็นเอกลักษณ์ของชาติได้ในอนาคต และนำเยาวชน มาเรียนรู้ทักษะการสร้างสรรค์งานให้รู้จักคำว่าศิลปะในวัยเด็ก และการกล้าแสดงออกทางด้านการเผยแพร่งานศิลปะ เพื่อพัฒนาไปในอนาคตของเยาวชนของชาติ



# แบบฟอร์มรายงานผลการจัดการความรู้ส่วนงาน

KM-Form ๐๒





# แบบฟอร์มรายงานผลการจัดการความรู้ส่วนงาน

KM-Form ๐๒









5.3 ผู้วิจัยได้จัดประชุมสัมมนากับแกนนำชุมชน และพระสงฆ์ในการขับเคลื่อนผลงานที่ได้สร้างสรรค์ให้เป็นแหล่งเรียนรู้และเป็นแหล่งท่องเที่ยวเชิงศิลปวัฒนธรรม ให้กับสังคมและประเทศชาติในอนาคต



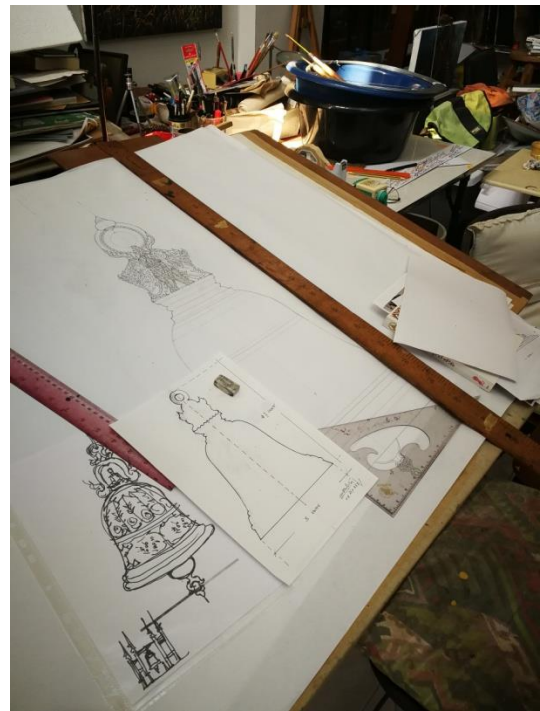
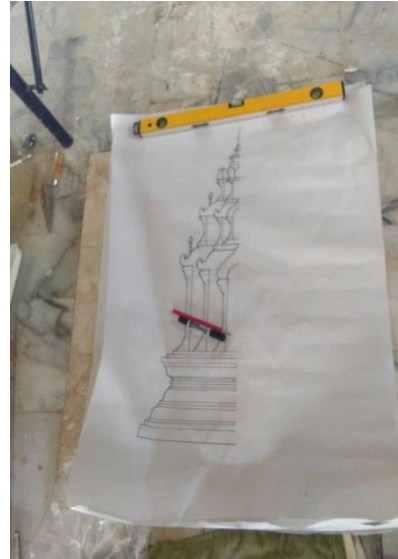
5.4 การให้สัมภาษณ์และถ่ายทำข้อมูลจากหนังสือพิมพ์เชียงใหม่นิวส์ เพื่อถ่ายทอดเรื่องราวความคิดจินตนาการการสร้างงานพุทธศิลป์ และถ่ายทอดให้กับคนรุ่นหลัง และพระสงฆ์ และประชาสัมพันธ์สู่สาธารณชน สัมภาษณ์โดยคุณณัฐกิจ นิติกุล, เรื่อง. พุทธศิลป์พุทธศาสตร์, หนังสือพิมพ์เชียงใหม่นิวส์. (ฉบับวันที่ 21 มีนาคม 2560).



5.5 การทำภาพร่างสเก็ตต้นแบบที่จะนำไปเป็นแนวทางในการสร้างสรรค์งานวิจัย (บนกระดาษ)

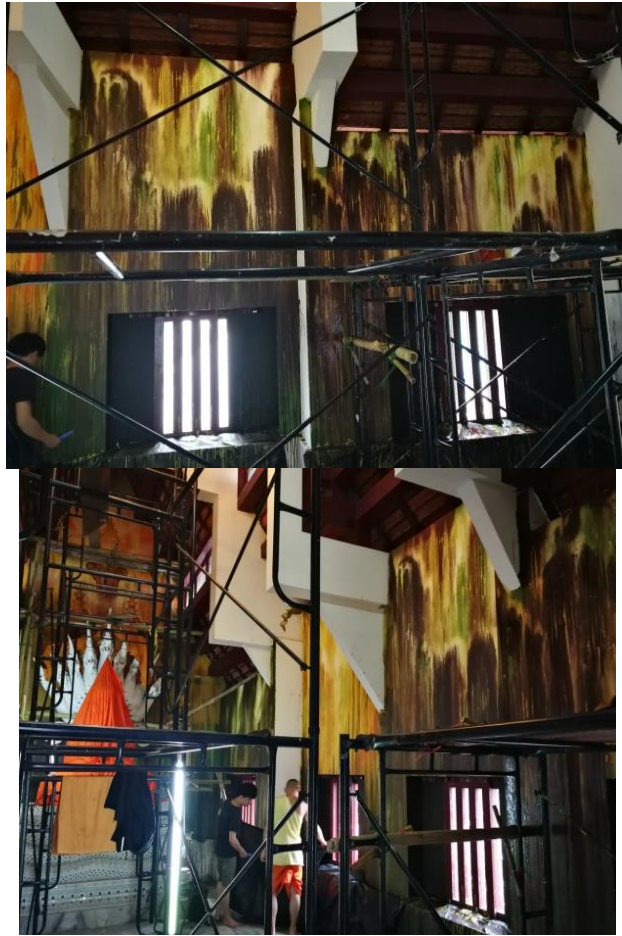


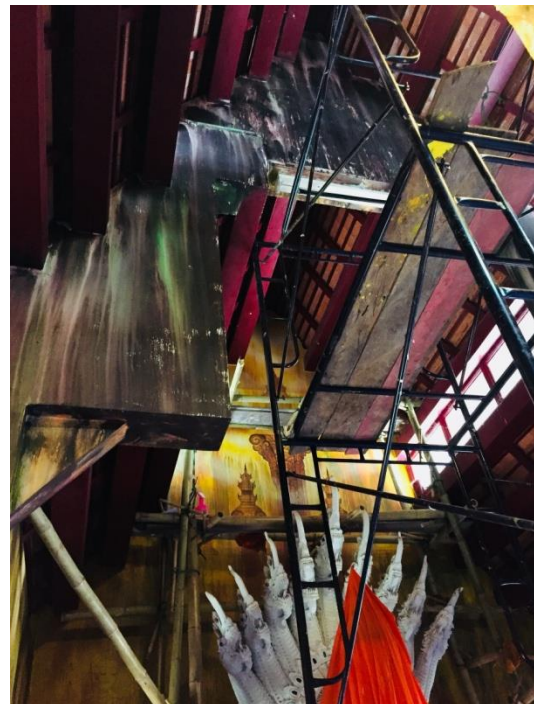
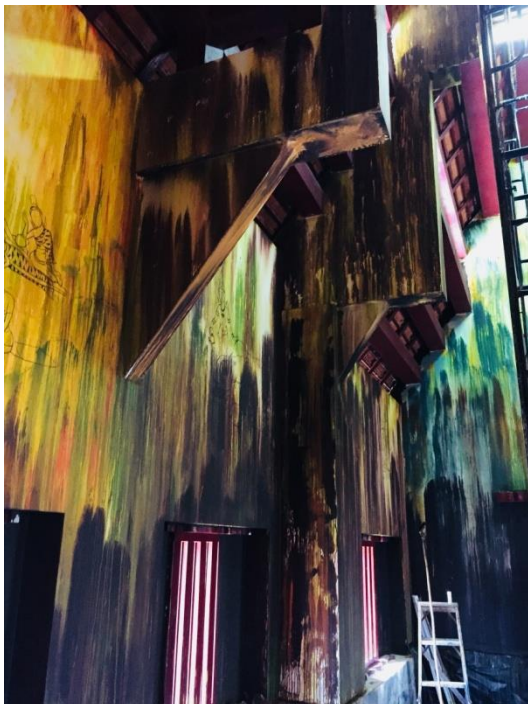
ผู้วิจัยได้ทำการร่างสเก็ตภาพต้นแบบลงบนกระดาษ ด้วยดินสอ ปากกา และหมึกดำ เพื่อนำไปทาบบนผนัง ก่อนจะประคบบลายให้สีเมจิกติดผนัง เพื่อลงลายเส้นด้วยฟู่กันบนผนังจริง เพื่อนำไปวิเคราะห์เป็นแนวทางในการลงมือปฏิบัติจริงต่อไป



5.6 ผู้วิจัยทำการสร้างสรรค์พื้นผิวของงานให้มีมิติ ตามจินตนาการโดยการสร้างสรรค์เป็นภาพรวมเพื่อดึงเอาความเป็นอัตลักษณ์ของงานตนเองออกมาทั้งหมดก่อน และจึงจะทำขั้นตอนต่อไป







5.7 ผู้วิจัยได้ทำการร่างสเก็ตภาพลายเส้นตัวละครเป็นอันดับแรกลงบนผนัง แล้วจึงลงลายเส้นด้วยพู่กันบนผนังจริงเป็นอันดับต่อไปและจัดวางองค์ประกอบภาพให้ครบก่อนที่จะลงสีแล้วจึงเก็บรายละเอียดโดยรวม



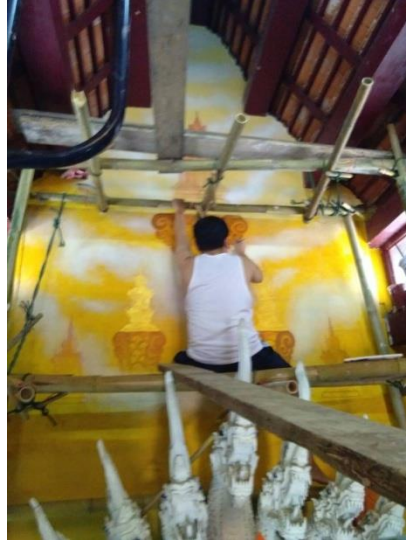








5.8 ผู้วิจัยได้ทำการลงลายเส้นด้วยพู่กันบนผนังจริงเป็นอันดับต่อไปและจัดวางองค์ประกอบภาพให้ครบ ก่อนที่จะลงสี โดยการลงสีจะไล่น้ำหนักจากเบาไปสู่เข้มตามลำดับแล้วจึงเก็บรายละเอียดโดยรวมเป็นลำดับสุดท้าย





5.9 ในกรณีมีการปรับแก้ส่วนที่ผิดและไม่สมบูรณ์ของภาพเขียนบนผนัง

ผู้วิจัยได้ปรับแก้โดยการทาสีพื้นผิวไปก่อนแล้วค่อยเขียนลายใหม่ซ่อมแซม ส่วนลายเส้นที่ไม่สมบูรณ์ เช่น ลายเส้นไม่ชัด ลายเส้นบิดเบี้ยว นั้น จะทำเช่นเดียวกัน ส่วนการร่างภาพนั้นผู้วิจัยจะร่างด้วยดินสอก่อนเพื่อ

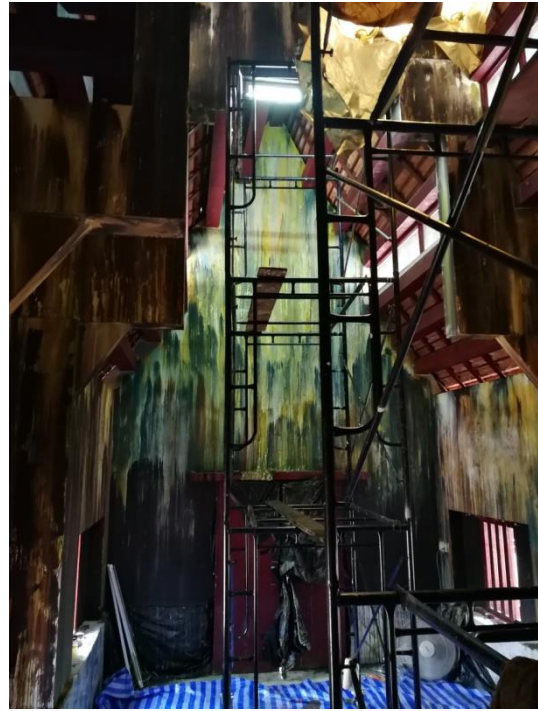
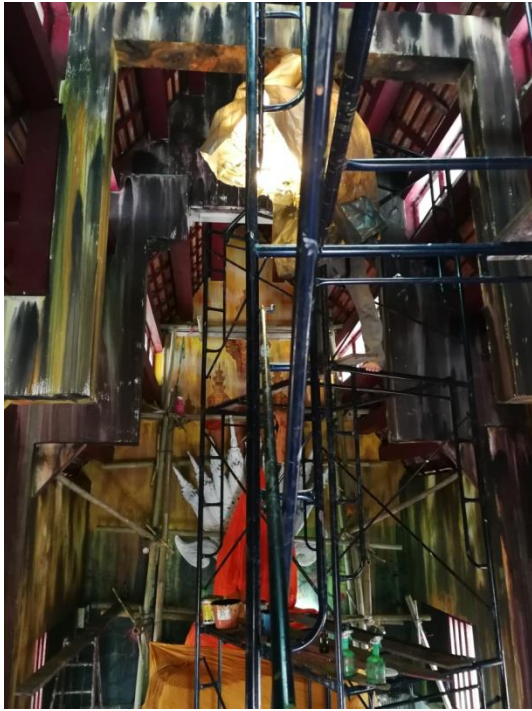


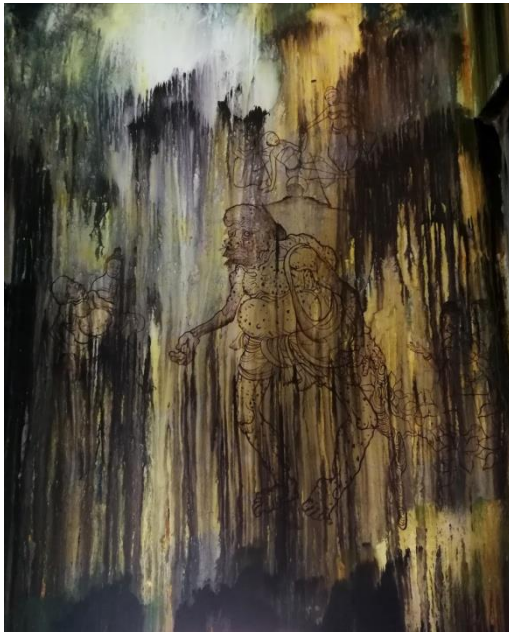
ความแน่นชัดของการจัดวาง แล้วจึงลงด้วยปากกาหรือเมจิก ตามสภาพพื้นผนัง ถ้าแน่ใจแล้วจึงลงสีด้วยพู่กัน เพื่อให้ภาพมีความคมชัดและสวยงาม





5.10 การลงสีโดยเน้นภาพรวมอีกครั้งของการสร้างสรรค์ผลงาน โดยมีตัวละครมหาเวสสันดรชาดกทั้งหมดใน 13 กัณฑ์ ที่ได้ร่างไว้ก่อนแล้ว แต่ยังไม่ได้ลงสีตัวละคร แต่จะต้องทำการลงสีผนังอีกครั้งเพื่อที่จะขับภาพออกมาใน โทนสีที่แรงกว่า พร้อมคลุมน้ำหนักโดยรวมตามอารมณ์ความรู้สึกของผู้วิจัย (โดยภาพรวมของผลงานจะ เปรียบเสมือนอยู่ในถ้ำในพุทธกาลในอดีตและจะมีความเย็นสุขุม เมื่อเข้าไปสัมผัสด้านในอุโบสถเพื่อชมความ งดงามแห่งภาพจิตรกรรมนี้)



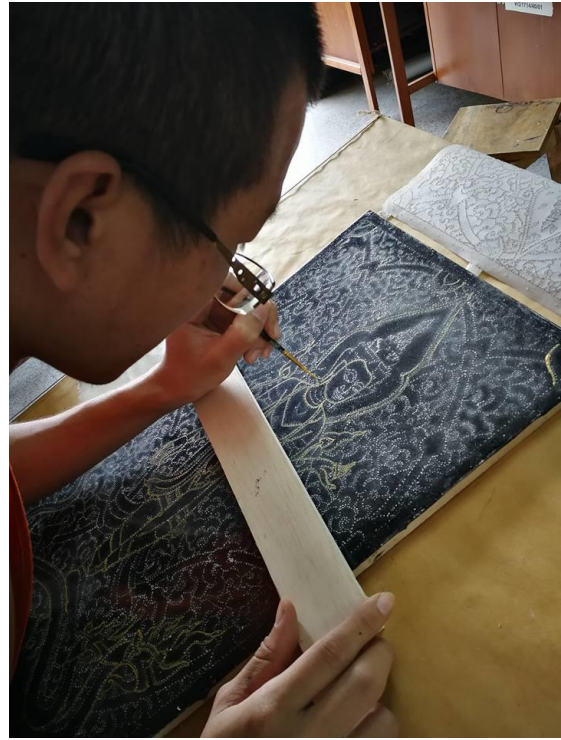




#### 5.11 การทดลองแต้ม(จุด) ลายคำลงบนกระดาศแม่พิมพ์แล้วนำลงบนกระดานดำ

ในการเขียนลายคำที่บริเวณผนัง ผู้วิจัยได้ทำการเขียนลายคำเสริมเข้าไปในผลงานบางส่วนโดยทำการทดลองประยุกต์การทำงานร่วมกับการทำลายรดน้ำแบบประยุกต์ โดยการทดลองแต้มจุดสีเข้มและให้น้ำหนักของสีที่แตกต่างกัน เพื่อข้บเน้นให้ลายคำมีมิติความชัดลึก และเกิดรูปทรงที่มีมวลปริมาตรโดดเด่นขึ้นในการนำลงบนฝาผนัง







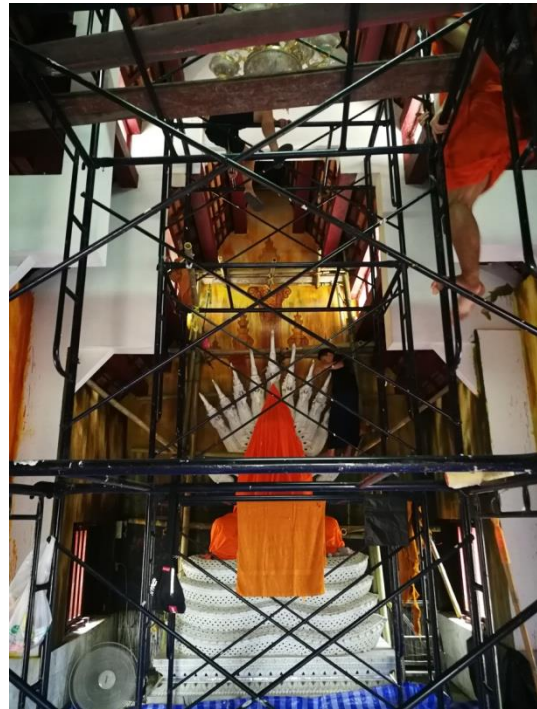
## 6. ผลผลิต (output) หรือ ตัวชี้วัดในแต่ละช่วงรายงานความก้าวหน้า

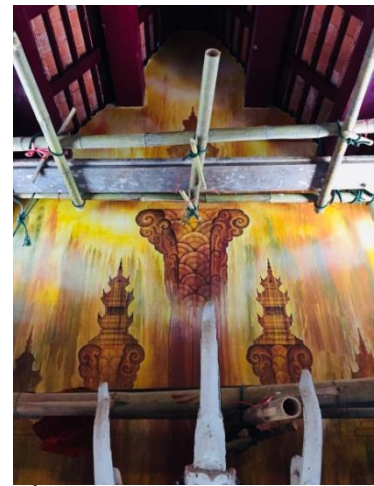
การดำเนิน“การสร้างสรรคงานจิตรกรรมฝาผนังมหาเวสสันดรชาดก 13 กัณฑ์ แบบฉบับล้านนาในแหล่งท่องเที่ยวถิ่นล้านนา” ได้งบประมาณสนับสนุนจาก วช. ระยะที่ 2 มีดังนี้

ในการดำเนินในช่วงระยะที่ 2 นี้“การสร้างสรรคงานจิตรกรรมฝาผนังมหาเวสสันดรชาดก 13 กัณฑ์ แบบฉบับล้านนาในแหล่งท่องเที่ยวถิ่นล้านนา” ได้ผลผลิต (output) หรือ ตัวชี้วัด โดยใช้เทคนิคสีอะครีลิค และ สีสผสม มีรายละเอียดของขนาดและรูปภาพชิ้นงานสร้างสรรค์ประกอบดังนี้

(1) “การสร้างสรรคงานจิตรกรรมฝาผนังมหาเวสสันดรชาดก 13 กัณฑ์ แบบฉบับล้านนาในแหล่งท่องเที่ยวถิ่นล้านนา” ได้ผลผลิต (output)

1.1. ผนังหลังพระประธาน 1 ด้าน ขนาด 4 ม. x 8 ม. รวม 32 ตร.ม. ดังรายละเอียดภาพนี้

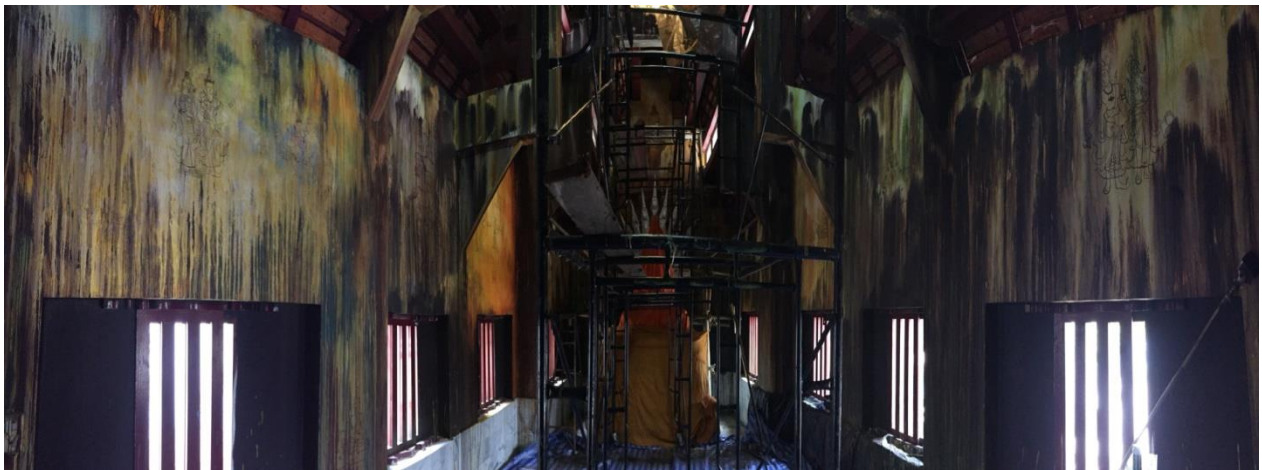




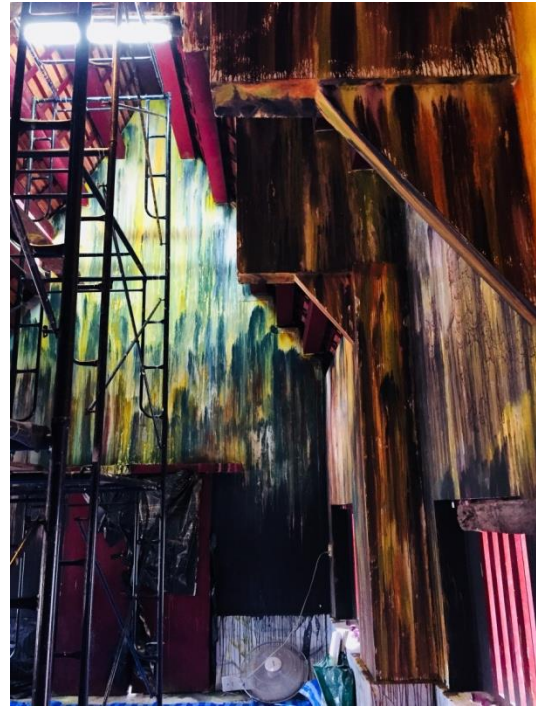
2. ผนังพระอุโบสถ จำนวน 3 ด้าน มีรายละเอียดของขนาดดังนี้ (ดำเนินการไปร้อยละ 60)

- 2.1. ผนังด้านข้างทิศเหนือ ขนาด 4 ม. x 9 ม. รวม 36 ตร.ม. (เวสสันดรชาดก)
- 2.2. ผนังด้านข้างทิศใต้ ขนาด 4 ม. x 9 ม. รวม 36 ตร.ม. (เวสสันดรชาดก)
- 2.3. ผนังด้านตรงข้ามพระประธาน ขนาด 4 ม. x 8 ม. รวม 32 ตร.ม. (กัณฑ์ทศพร)
- 2.4. ผนังคานด้านบนตรงกลาง 2 ม. x 4 ม. x 4 ด้าน รวม 32 ตร.ม. (เทคนิคผู้วิจัย)

ผู้วิจัยได้ดำเนินการเขียนภาพร่างบนผนังและลงสีสถาปัตยกรรมและรูปภาพอื่นๆ ประกอบไว้อย่างคร่าวๆ รวมทั้งสิ้น ประมาณ 168 ตร.ม.



ด้านหลังพระประธาน ด้านทิศเหนือ และด้านทิศใต้



ด้านหน้าพระประธาน





ผนังคานด้านบนตรงกลาง

### ๗. ผลการจัดการความรู้

#### ๗.๑ เชิงปริมาณ

- บุคลากรสายวิชาการและปฏิบัติการเข้าร่วมกิจกรรมการจัดการความรู้ จำนวน  $๗ + ๔ = ๑๑$  รูป/คน (๒ Cops)
- ชุมชนนักปฏิบัติ Cops จำนวน ๒ ชุมชน ได้แก่ ๑.กลุ่มการจัดการสอน การจัดการเรียนรู้ ๒. การวิจัยและผลงานสร้างสรรค์
- การแลกเปลี่ยนเรียนรู้จำนวน ๒ + ๒ ครั้ง (๒ Cops)
- กิจกรรมการเผยแพร่ความรู้จำนวน ๒ ครั้ง ได้แก่ ๑.จัดนิทรรศการ จำนวน ๑ ครั้ง ๒. เผยแพร่ทางเว็บไซต์จำนวน ๑ ครั้ง

#### ๗.๒ เชิงคุณภาพ

- แนวปฏิบัติที่ดีเกี่ยวกับการจัดทำ มคอ. ๓ รายละเอียดวิชา



## แบบฟอร์มรายงานผลการจัดการความรู้ส่วนงาน

KM-Form ๐๒

- ผลงานแนววิถีปฏิบัติที่เป็นเลิศด้านการวิจัย พุทธศิลปกรรม จำนวน ๑ เรื่อง
- องค์ความรู้ (Body of knowledge) จำนวน ๑ เรื่อง ได้แก่ การสร้างสรรค์งานจิตรกรรมบนฝาผนังมหาเวสสันดรชาดก ๑๓ กัณฑ์ แบบฉบับล้านนา ในแหล่งท่องเที่ยวถิ่นล้านนา